

» Da vi med tryghedsindekset begyndte at kombinere kriminalitetsstatistik med interviewundersøgelser, viste der sig nogle meget interessante ting.



EN UNDERSØGELSE DER SKABER TRYGHED

Københavns Kommune introducerede i 2009 noget helt nyt i Danmark. Efter inspiration fra Rotterdam i Holland fik man udarbejdet et såkaldt tryghedsindeks over hovedstaden, og det er siden udkommet en gang om året.

Af Kim Brejnholt Hansen

Københavns Kommune laver hvert år et tryghedsindeks, som delvist baserer sig på en interviewundersøgelse udarbejdet af Danmarks Statistik. Med et tryghedsindeks i hånden har politikerne på rådhuset fået et instrument, der viser, hvor i København, der er behov for en kriminalpræventiv indsats.

Tryghedsindekset består af en samling af data, som er indhentet fra to forskellige datakilder. Den ene er politiets opgørelse over anmeldelser og den anden er en interviewundersøgelse, som laves af Danmarks Statistik. Her bliver borgere i København spurgt om, hvorvidt de har været udsat for kriminalitet, samt deres vurdering af kriminalitetsproblemer i nabolaget. På den baggrund bliver der udarbejdet et kort, der viser trygheden i 35 forskellige distrikter og 10 bydele i København.

Et nuanceret billede

Sammenkoblingen af de to datasæt giver et langt mere nuanceret billede af de reelle forhold, end kommunen har haft tidligere. Det fortæller Jeppe Kehlet Sørensen, der er analysemedarbejder i Beskæftigelses- og Integrationsforvaltningen i Københavns Kommune.

- Da vi med tryghedsindekset begyndte at kombinere kriminalitetsstatistik med interviewundersøgelser, viste der sig nogle meget interessante ting. Hvis vi fx alene ser på kriminalstatistikken så er udfordringerne i Indre By primært knyttet til nogle høje anmeldelsestal, som formentlig skyldes nattelivet i området. Når vi så kigger på vores interviewdata, ser vi, at beboerne i området faktisk er relativt lidt udsatte for kriminalitet, siger Jeppe Kehlet Sørensen. På den baggrund har Københavns Kommune primært rettet indsatserne mod at skabe tryghed for de besøgende i nattelivet gennem initiativer som "Tryk den af" og "Natteravne".

Stor forskel på bydelene

Tryghedsindekset giver både et fingerpeg om, hvor der skal sættes ind, men også

Læs videre på side 12 ►



Foto: Københavns Kommune

Tryghedsindekset

Danmarks Statistik har indsamlet data til de tre spørgeskemaundersøgelser, der indtil nu er udarbejdet. I 2011 deltog 7.989 personer og svarprocenten var på 70,5 procent. 71,9 procent af deltagerne deltog også i undersøgelsen i 2010, og 27,4 procent af deltagerne deltog også i 2009. Deltagerne er udvalgt på baggrund af CPR-registeret. Danmarks Statistik har vægtet stikprøven, så besvarelserne repræsenterer beboersammensætningen i distrikterne.

Tryghedsindekset måler tre indikator typer:

- *Udsathed* måler, om borgerne har været udsat for kriminalitet.
- *Nabolagsproblemer* måler borgernes vurdering af, hvor stort et problem en given type af kriminalitet er i deres nabolag.
- *Anmeldelser* måler antallet af anmeldelser i distriktet opgjort pr. 1000 indbyggere.

De to første indikatorer måles af spørgeskemaundersøgelsen, som Danmarks Statistik gennemfører. Den sidste måles ved hjælp af politiets registre.

De tre indikatorer måler seks typer af kriminalitet: Vold og trusler, indbrud, tyveri, narkotika, hærværk og chikane.

Tryghedsindekset resulterer i fem trygheds kategorier, der viser, hvor stort et behov der er for en tryghedsskabende indsats i et givet område. De fem tryghedskategorier går fra et behov for en markant indsats, over en intensiveret, ordinær og reduceret indsats til et behov for en minimal indsats

Københavns samlede behov for tryghedsskabende indsatser ligger i 2011 på det niveau, der kaldes "intensiveret", som altså er den næsthøjeste kategori.

Tryghedsindekset for 2011 viser dog, at København generelt er inde i en positiv udvikling – det går kort sagt bedre end det gjorde sidst der blev målt.

Trods fremskridt for hele byen, viser Tryghedsindekset 2011 dog, at der forsat er behov for en tryghedsskabende indsats i visse områder af byen.

Kilde: Tryghedsindeks 2011, Københavns Kommune

Du kan læse mere om tryghedsindekset på Københavns Kommunes hjemmeside www.kk.dk/tryghedsindeks



hvilken indsats, der skal til for at skabe større tryghed.

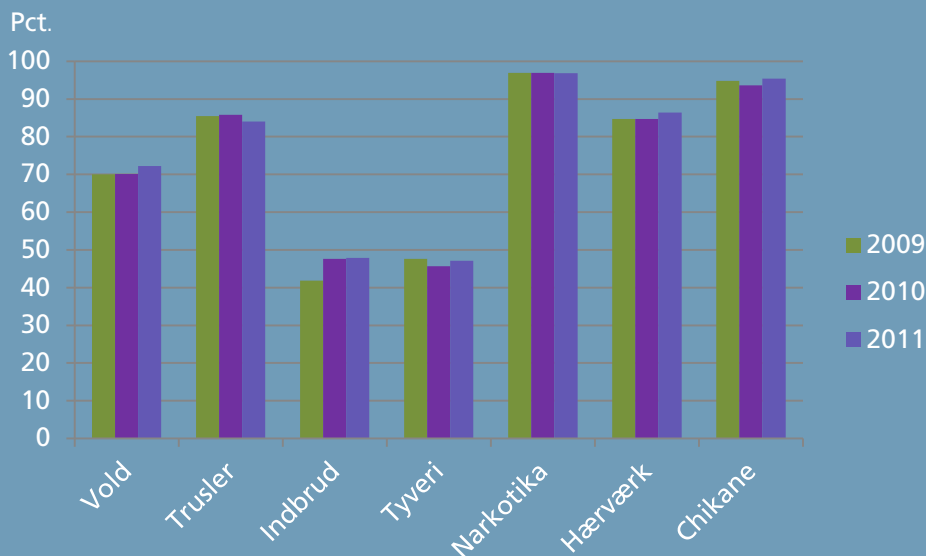
- Når vi kigger på andre bydele, så har vi en helt anden situation end i Indre By. Det er fx nogle områder som Indre og Ydre Nørrebro. Her er anmeldelsestallene også høje som i Indre By, men samtidig er det også her, hvor flest angiver, at de har været udsat for kriminalitet og at kriminalitet er et problem i deres nabolag. Her føler folk sig ifølge interviewene i højere grad utrygge, fortæller Jeppe Kehlet Sørensen.

På baggrund af den nye viden, som tryghedsindekset genererede, har de københavnske politikere sat ind med kriminalpræventive og tryghedsskabende indsatser i netop de to områder; indre og Ydre Nørrebro. Og da indekset bliver lavet en gang om året, har politikerne også mulighed for at se, om indsatserne rent faktisk virker.

KONTAKT:

Kundeansvarlig
Martine Friisenbach
Interviewservice
maf@dst.dk
Tlf. 39 17 36 94

Mørketal i Københavns Kommune



Tabellen viser procentdelen af kriminalitet, som borgerne efter eget udsagn bliver udsat for, men ikke anmelder.

Kriminalitet som ikke bliver anmeldt til politiet kaldes mørketallet. Jo højere et mørketal er, jo mindre kriminalitet anmelder borgerne til politiet.

Kilde: Tryghedsindeks 2011, Københavns Kommune

Mørketal

En anden ting som tryghedsindekset kan bidrage til er at kaste lys over mørketal. Da det langt fra er alle tilfælde af vold, chikane og andre forseelser, der bliver anmeldt, giver kriminalitetsstatistikken ikke nødvendigvis et retvisende billede af situationen.

- I vores undersøgelse kan vi se forskellen på hvor mange, der siger, at de har været udsat for vold, og hvor mange der så har anmeldt det. Vi har altså en indikator for mørketallet, og det er meget brugbart.

For eksempel så er antallet af voldsanmeldelser dalet en smule i det sidste års tid, og det er jo meget positivt. Men i

samme periode kan vi se ud fra vores besvarelser, at der er flere, som ikke har anmeldt den vold, de har været udsat for. Det tyder altså på, at en del af forklaringen på det faldende antal voldsanmeldelser er et højere mørketal, fortæller Jeppe Kehlet Sørensen.

På den måde finder Københavns Kommune hele tiden nye måder at bruge og udvikle tryghedsindekset på. Jeppe Kehlet Sørensen fortæller, at andre kommuner i landet har henvendt sig med spørgsmål, fordi de overvejer at indføre noget tilsvarende. ■