

## 2011-opregningens effekt på Arbejdskraftundersøgelsens hovedtal

For at se på effekten af de ovenfor beskrevne ændringer er data i det følgende opregnet med både 2007- og 2011-opregning for at sammenligne hovedestimerne.

### Arbejdsmarkedstilknytning

Det generelle billede er, at den nye opregning kun påvirker arbejdsmarkedstilknytningen i begrænset omfang på aggregeret niveau for de 15-64-årige. Som det fremgår af bilag 1 gælder dette hele perioden 2007-2011.

I det seneste kvartal bliver både beskæftigelsen og ledigheden en smule lavere med den nye opregning. Niveaue for arbejdsstyrken falder altså.

Beskæftigelsen skrives en anelse ned i første, tredje og fjerde kvartal 2010 og andet og tredje kvartal 2011, samt en anelse op i første kvartal 2011. I andet kvartal 2010 er forskellen noget større, hvilket sandsynligvis skyldes problemer med 2007-opregningen i dette kvartal.

Ledigheden får et lidt lavere niveau i den nye opregning – undtagen i andet kvartal 2010 og andet kvartal 2011. Niveaue for gruppen uden for arbejdsstyrken er det mest svingende, i tre kvartaler er det med den nye opregning højere og i fire lavere.

Tabel 1. Arbejdsmarkedstilknytningen med ny og gammel opregning

	2010				2011		
	1. kv	2. kv	3. kv	4. kv	1. kv	2. kv	3. kv
Beskæftigede (2007-opr)	2.643.384	2.686.084	2.672.583	2.649.503	2.623.777	2.659.210	2.664.656
Beskæftigede (2011-opr)	2.642.842	2.664.033	2.669.180	2.646.928	2.625.164	2.652.090	2.664.207
<b>Forskel</b>	<b>-542</b>	<b>-22.051</b>	<b>-3.403</b>	<b>-2.575</b>	<b>1.387</b>	<b>-7.120</b>	<b>-449</b>
Ledige (2007-opr)	229.265	215.620	212.545	213.988	239.594	212.826	223.774
Ledige (2011-opr)	228.403	219.559	212.180	211.239	235.005	213.741	219.296
<b>Forskel</b>	<b>-862</b>	<b>3.940</b>	<b>-365</b>	<b>-2.750</b>	<b>-4.589</b>	<b>915</b>	<b>-4.478</b>
Uden for arbejdsstyrken (2007-opr)	752.861	730.150	736.788	770.533	769.295	746.133	717.741
Uden for arbejdsstyrken (2011-opr)	748.815	736.544	733.960	767.663	757.038	750.127	727.657
<b>Forskel</b>	<b>-4.046</b>	<b>6.394</b>	<b>-2.829</b>	<b>-2.869</b>	<b>-12.257</b>	<b>3.994</b>	<b>9.916</b>

### Effekt af den mere præcise aldersinddeling

Forskellen i arbejdsmarkedstilknytning mellem 2007- og 2011-opregningen bliver mere markant, når den bliver delt op på alder (se bilag 2). Det er sandsynligt, at denne alderseffekt blandt andet er et resultat af den mere præcise aldersinddeling, der skaber et resultat, der er tættere på befolkningen i Befolkningsregistret. Præciseringen af definitionen af alder vil omgruppere personer mellem de forskellige aldersgrupper. Eksempelvis kan man se, at det totale antal personer i aldersgruppen 15-24-årige er faldet med 13.000 personer i tredje kvartal 2011, hvilket skaber et lavere niveau for antallet beskæftigede, ledige og for personer uden for arbejdsstyrken inden for denne aldersafgrænsning.

Desuden er 2011-opregningen i modsætning til den tidligere fokuseret på en målbeholdning i alderen 15-64 år. Dette kan skabe yderligere forskelle, når der sammenlignes med den tidligere opregning, da 2007-opregningen fokuserede på aldersgruppen 15-66 år.

*Underopdeling af ledigheden*

På overordnet plan ændres ledighedsniveauet kun en smule af den nye opregningsmetode. Forskellen mellem de to opregningers ledighed vedbliver at være begrænset, når man underopdeler AKU-ledigheden i nettoledige (modtager dagpenge eller kontanthjælp), aktiverede, studerende og øvrige ledige.

**Tabel 2. Forskel i underopdelt ledighed mellem 2011-opregning og 2007-opregning (2011 minus 2007)**

	2010				2011		
	1. kvrt	2. kvrt	3. kvrt	4. kvrt	1. kvrt	2. kvrt	3. kvrt
<b>Nettoledige</b>	-3.054	1.612	-866	-5.505	-2.085	3.263	-3.504
<b>Aktiverede</b>	1.116	297	-320	797	-2.644	-402	-821
<b>Studerende</b>	976	13	-2.432	882	-1.024	-1.522	-1.068
<b>Øvrige AKU-ledige</b>	100	2.018	3.253	1.077	1.985	-423	915

*Hel- og deltidsbeskæftigelse*

Noget mere tydelige påvirkninger er der på beskæftigelsen, når den fordeles på hel- og deltidsbeskæftigelse (se bilag 3). Deltidsbeskæftigelsen bliver med den nye 2011-opregning overordnet set lavere, med tre kvartaler i 2008 og fire i 2009 som bemærkelsesværdig undtagelse. Heltidsbeskæftigelsen øges derimod generelt.

Inden for de seneste år, sker der, bortset fra i andet kvartal 2010 og i andet kvartal 2011, en forflyttelse i beskæftigelsen, fra deltid til heltid, med den nye opregning. Dette skyldes, at den nye opregning tager højde for antallet af børn i hustanden. Der er en klar sammenhæng mellem antal børn og deltidsbeskæftigelse, som den nye opregning altså korrigerer for.

**Tabel 3. Forskel i hel- og deltidsbeskæftigelse mellem 2011-opregning og 2007-opregning (2011 minus 2007)**

	2010				2011		
	1. kvrt	2. kvrt	3. kvrt	4. kvrt	1. kvrt	2. kvrt	3. kvrt
<b>Heltid</b>	9.236	-13.586	2.805	5.960	15.158	-250	10.553
<b>Deltid</b>	-9.779	-8.472	-6.208	-8.535	-13.771	-6.871	-11.002

*Flere selvstændige*

Derudover øges niveauet for antal selvstændige i Arbejdskraftundersøgelsen efter andet kvartal 2008 med den nye opregning. Niveauet for lønmodtagere skrives en anelse ned i de fleste kvartaler. Kun i andet kvartal 2010 er forskellen markant, hvilket sandsynligvis skyldes problemer med 2007-opregningen i dette kvartal (se bilag 4).

*Effekt ændringer i uddannelsesopregningen*

I 2011-opregningen krydses alder med uddannelses-variablen. Dette ser ud til blandt andet at have en effekt på beskæftigelsen opdelt på alder, således at beskæftigelsen sænkes blandt de yngste og hæves blandt de ældste.

Ændringens samlede effekt på uddannelsesniveaet er markant i absolutte tal, hvilket primært skyldes ændringer i befolkningsafgrænsningen (se bilag 5). Ser man på andelen er effekten imidlertid begrænset. Gruppen med videregående uddannelse bliver i alle kvartaler lidt mindre med den nye opregning, mens grupperne med grundskole og ungdomsuddannelse som højeste afsluttede uddannelsesniveau bliver lidt større.

**Tabel 4. Forskel i andele, højeste gennemførte uddannelse mellem 2011-opregning og 2007-opregning (2011 minus 2007)**

	2010				2011		
	1. kvrt	2. kvrt	3. kvrt	4. kvrt	1. kvrt	2. kvrt	3. kvrt
<b>Grundskole, inkl. uoplyst</b>	0,19	0,12	0,28	0,53	0,35	0,26	0,17
<b>Ungdomsuddannelse</b>	0,39	0,51	0,40	0,05	0,19	0,48	0,43
<b>Videregående</b>	-0,59	-0,64	-0,67	-0,58	-0,54	-0,74	-0,61

Mere tydelig er effekten, når man krydser højest afsluttede uddannelsesniveau med alder. Andelen som har en videregående uddannelse bliver lavere for de yngre, mens den bliver højere for de ældre (Se bilag 6 og 7).

De 30-34-årige er af ekstra interesse, da de indgår i EU's 2020 mål. EU-målet er, at mindst 40 pct. i denne aldersgruppe skal have en videregående uddannelse. Med den gamle opregning lå Danmark pænt over dette måltal i samtlige 4 kvartaler i 2010 og i de tre første kvartaler i 2011.

**Tabel 5. Andel af de 30-34-årige med videregående uddannelse, 2011-opregning og 2007-opregning, her ses bort fra personer med uoplyst uddannelsesniveau, for at tilnærme metoden til Education at a Glance**

30-34-årige	2010				2011		
	1. kvrt	2. kvrt	3. kvrt	4. kvrt	1. kvrt	2. kvrt	3. kvrt
2011-opregning Andel med videregående uddannelse	41,17	42,07	41,54	40,08	40,24	40,34	42,06
2007-opregning Andel med videregående uddannelse	45,52	48,25	48,29	45,27	43,60	43,36	46,90

Den nye opregning skriver andelen af personer med en videregående uddannelse i alderen 30-34 år ned med gennemsnitligt 5 pct.point i alle kvartaler i 2010 og 2011. Dette indebærer at Danmark i fx tredje kvartal 2011, går fra en andel på 46,9 pct. med videregående uddannelse i denne aldersgruppe til 42,1 pct.

Årsagen til dette er, at uddannelse i den nye opregningsmodel, bliver krydset med alder. Dermed nærmer sig AKU's uddannelsesniveau, fordelt på alder, uddannelsesregistrets lavere niveau.

*Samling af ændringer i 2007*

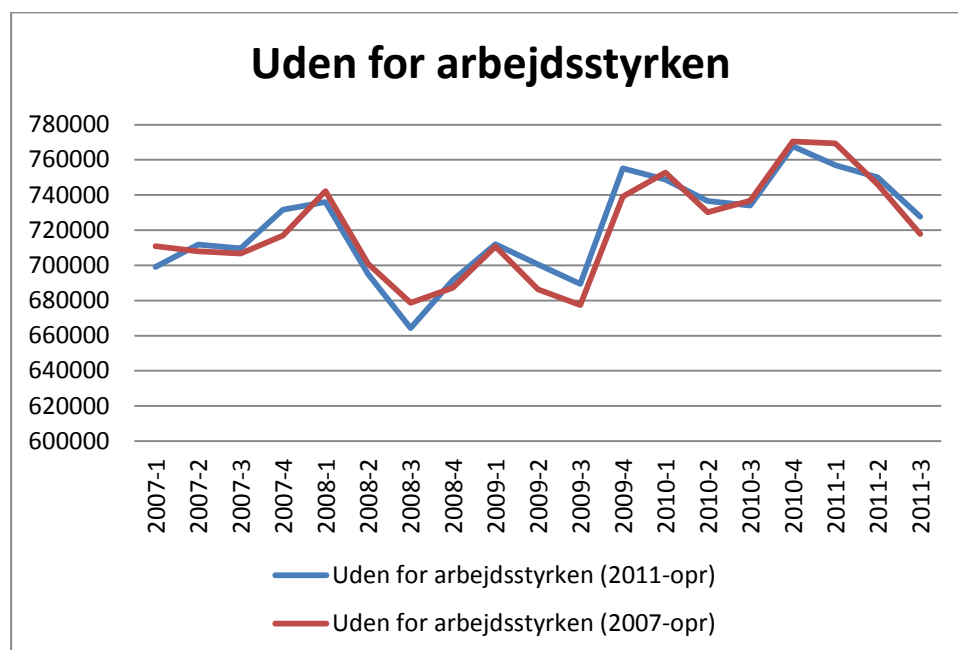
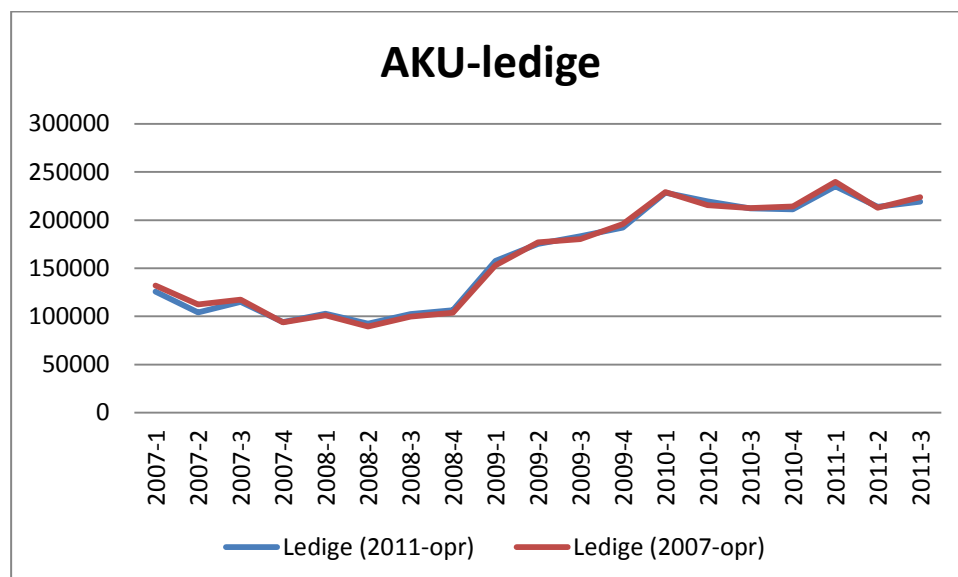
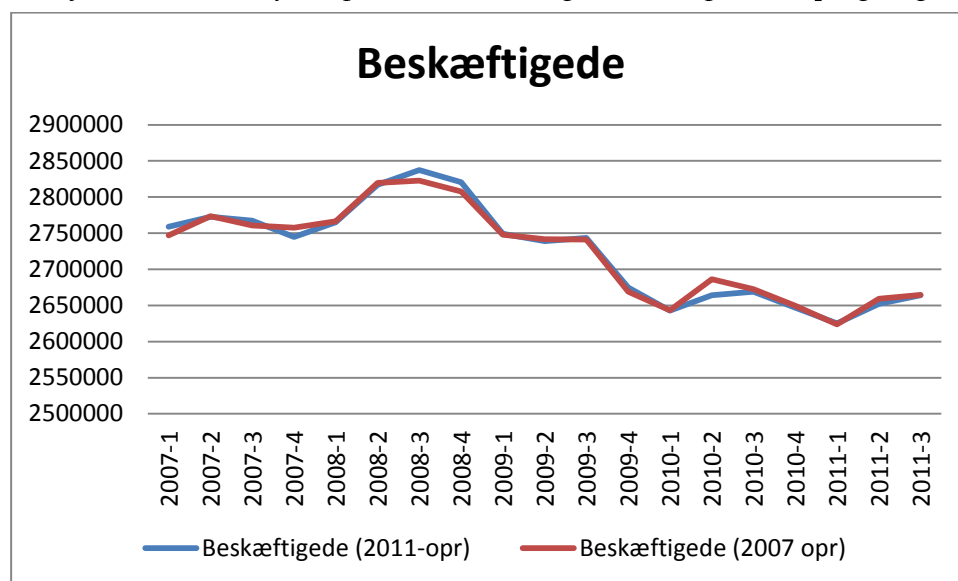
I perioden 2007 til 2011 er der, i overensstemmelse med Eurostats anvisninger, foretaget en række ændringer i Arbejdskraftundersøgelsens EU-variable. I og med at data fra 2007 og frem revideres i forbindelse med implementeringen af den nye opregningsmodel, samles alle disse ændringer nu ved årsskiftet 2006/2007.

Dette kan påvirke mere detaljerede analyser på mikrodata hen over dette årsskifte. Danmarks Statistiks metodeafdeling vurderer, at der rent teknisk ikke er tale om databrud, men man skal dog være forsigtig med analyser af data fra perioder, der rækker over årsskiftet 2006/2007. Dette gælder specielt, hvis man foretager analyser for mindre grupper.

Den reviderede opregning ændrer ikke på dette billede.

## Bilag 1

Arbejdsmarkedstilknytning for de 15-64-årige, 2007- og 2011-opregning



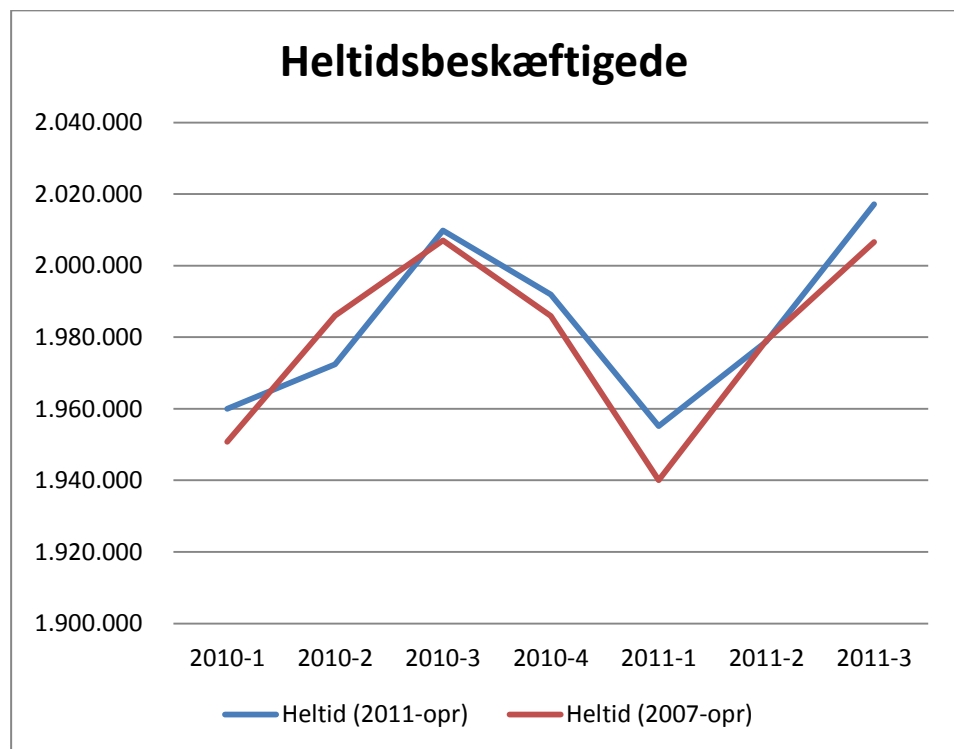
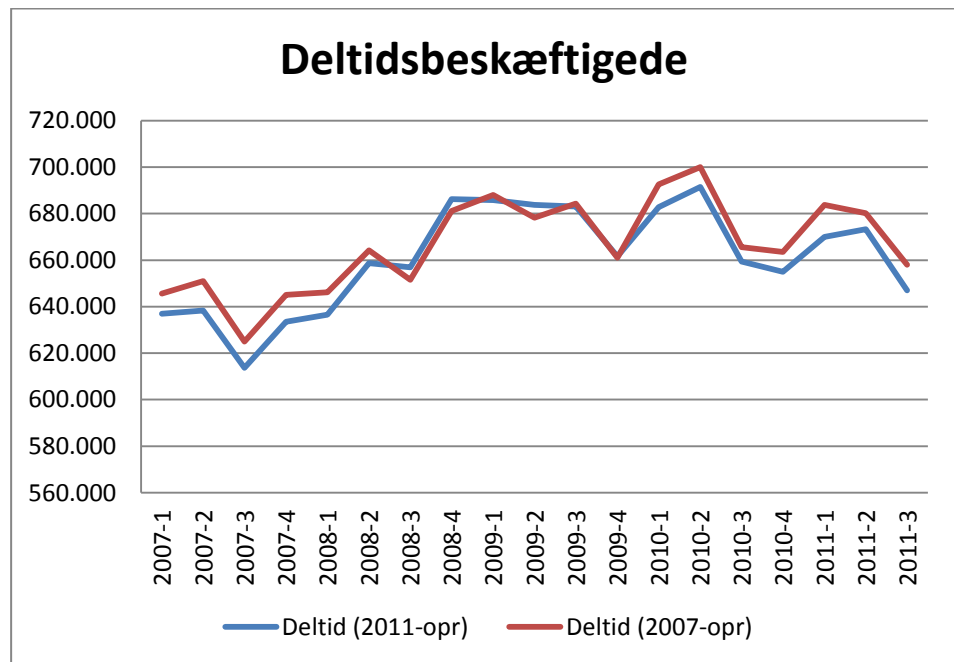
## Bilag 2

Forskel i arbejdsmarkedstilknytningen fordelt på alder  
(2011-opregning minus 2007-opregning)

		2010-1	2010-2	2010-3	2010-4	2011-1	2011-2	2011-3
<b>Beskæftigede</b>	<b>15-24</b>	-21765	-16419	-9175	-11087	-6146	-3708	-892
	<b>25-34</b>	-2471	-14540	-5039	-3230	-4089	-7856	-8739
	<b>35-44</b>	-5997	-3907	-4294	1842	-2098	-3376	-4986
	<b>45-54</b>	-4025	-6729	-1165	1206	4329	-1751	3638
	<b>55-64</b>	33718	19543	16270	8693	9392	9570	10530
<b>AKU-ledige</b>	<b>15-24</b>	-3266	-935	-1792	1156	-1603	-2890	-1292
	<b>25-34</b>	5547	2543	1726	330	-790	1716	776
	<b>35-44</b>	1312	1951	976	-1821	-354	1114	-1510
	<b>45-54</b>	-3734	-1354	-7	-914	-1088	845	-569
	<b>55-64</b>	-721	1736	-1268	-1502	-754	130	-1883
<b>Uden for arbejdsstyrken</b>	<b>15-24</b>	-5302	-13030	-9596	-4183	-10608	-11375	-10812
	<b>25-34</b>	7206	8081	5518	1350	5717	5007	4005
	<b>35-44</b>	3029	8057	1623	1309	832	3514	4089
	<b>45-54</b>	-2950	2010	-1069	-2472	-1049	-21	983
	<b>55-64</b>	-6028	1276	695	1127	-7150	6869	11652

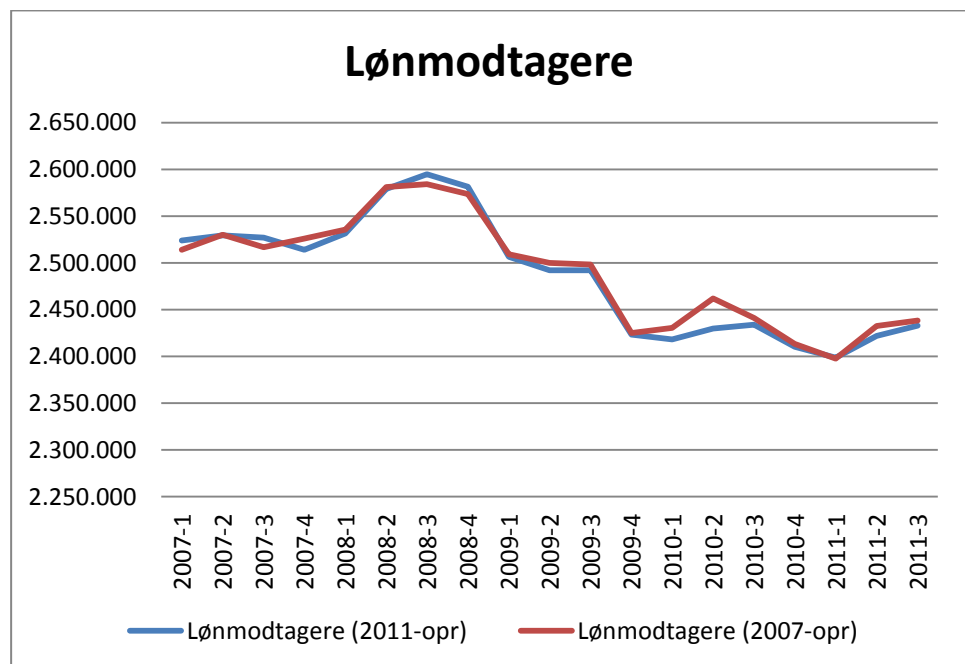
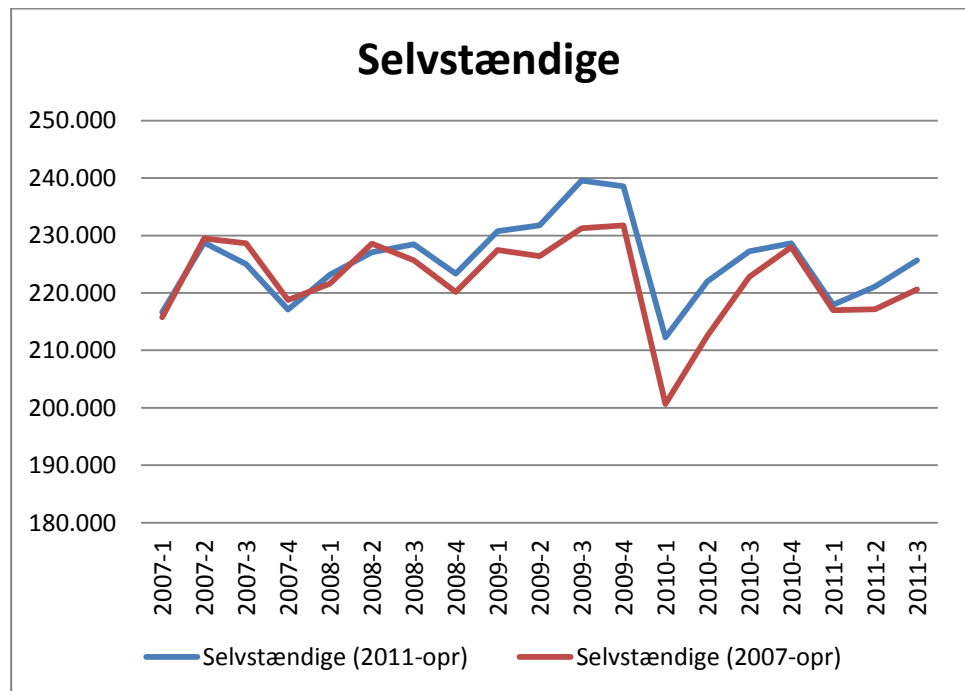
### Bilag 3

Heltids- og deltidsbeskæftigelse for beskæftigede, 15-64 år, 2007- og 2011-opregning



## Bilag 4

Selvstændige beskæftigede samt beskæftigede lønmodtagere, 15-64 år, 2007- og 2011-opregning



## Bilag 5

Forskel i højeste gennemførte uddannelse, 2011-opregning minus 2007-opregning

	2010				2011		
	1. kv	2. kv	3. kv	4. kv	1. kv	2. kv	3. kv
<b>Grundskole</b>	15228	7244	13597	22487	13561	14111	9817
<b>Ungdomsuddannelse</b>	25302	22097	19357	7308	8790	23879	20552
<b>Videregående</b>	-13310	-19655	-19824	-16762	-17698	-21256	-17449



## Bilag 6

### Andel med videregående uddannelse

	2010		2. kv. kvt		3. kv. kvt		4. kv. kvt	
	Ikke videregående	Videregående	Ikke videregående	Videregående	Ikke videregående	Videregående	Ikke videregående	Videregående
<b>2011- opregning</b>								
15-24	97,79	2,21	96,81	3,19	96,51	3,49	97,34	2,66
25-34	63,24	36,76	61,38	38,62	61,90	38,10	63,12	36,88
35-44	63,95	36,05	63,17	36,83	62,80	37,20	62,88	37,12
45-54	70,59	29,41	69,60	30,40	67,64	32,36	67,27	32,73
55-64	72,04	27,96	72,07	27,93	72,34	27,66	72,21	27,79
<b>2007- opregning</b>								
15-24	97,41	2,59	96,50	3,50	96,47	3,53	97,06	2,94
25-34	57,90	42,10	54,98	45,02	55,14	44,86	57,71	42,29
35-44	59,41	40,59	58,26	41,74	60,72	39,28	61,34	38,66
45-54	72,89	27,11	72,48	27,52	69,18	30,82	68,46	31,54
55-64	75,82	24,18	76,27	23,73	74,94	25,06	74,25	25,75
	2011		2. kv. kvt		3. kv. kvt			
	Ikke videregående	Videregående	Ikke videregående	Videregående	Ikke videregående	Videregående		
<b>2011- opregning</b>								
15-24	96,93	3,07	96,64	3,36	95,77	4,23		
25-34	62,91	37,09	62,06	37,94	60,16	39,84		
35-44	62,50	37,50	62,52	37,48	62,52	37,48		
45-54	69,87	30,13	68,82	31,18	67,40	32,60		
55-64	72,47	27,53	73,14	26,86	72,21	27,79		
<b>2007- opregning</b>								
15-24	96,89	3,11	96,66	3,24	95,94	4,06		
25-34	58,03	41,97	57,19	42,81	53,68	46,32		
35-44	60,27	39,73	59,96	40,04	61,11	38,89		
45-54	71,08	28,92	69,63	30,37	68,76	31,24		
55-64	74,61	25,39	75,06	24,94	74,45	25,55		

## Bilag 7

Forskel i højeste gennemførte uddannelsesniveau fordelt på alder  
(2011-opregning minus 2007-opregning)

	2010		2. kv		3. kv		4. kv	
	1. kv Ikke videregående	Videregående	Ikke videregående	Videregående	Ikke videregående	Videregående	Ikke videregående	Videregående
15-24	0,38	-0,38	0,31	-0,31	0,04	-0,04	0,28	-0,28
25-34	5,34	-5,34	6,40	-6,40	6,76	-6,76	5,41	-5,41
35-44	4,54	-4,54	4,91	-4,91	2,08	-2,08	1,54	-1,54
45-54	-2,30	2,30	-2,88	2,88	-1,54	1,54	-1,19	1,19
55-64	-3,78	3,78	-4,20	4,20	-2,60	2,60	-2,04	2,04
	2011		2. kv		3. kv			
	1. kv Ikke videregående	Videregående	Ikke videregående	Videregående	Ikke videregående	Videregående		
15-24	0,04	-0,04	-0,02	0,12	-0,17	0,17		
25-34	4,88	-4,88	4,87	-4,87	6,48	-6,48		
35-44	2,23	-2,23	2,56	-2,56	1,41	-1,41		
45-54	-1,21	1,21	-0,81	0,81	-1,36	1,36		
55-64	-2,14	2,14	-1,92	1,92	-2,24	2,24		

## Bilag 8

Arbejdsmarkedstilknytning hen over 2007, 15-64-årige, 2007- og 2011-opregning

